



Les réunions des membres ont habituellement lieu le dernier mardi du mois à 19h00.
Les réunions auront lieu dans la salle multimédia.

La réunion de janvier sera sur Zoom

Calendrier des réunions pour 2022 – 2023

MERCREDI

21 septembre – **Shauna Rak** – L'artiste émerveillé

25 octobre – **Kaia'tanó:ron Dumoulin Bush** est une illustratrice et artiste visuelle onkwehonwe/canadienne française d'Oshahrhè:'on* (Châteauguay). Partie I - Considérer les histoires familiales dans la pratique artistique personnelle et commerciale. Partie 2 – Activité participative
Présentation **ZOOM**

29 novembre – **Gerald Weber** et « La magie de l'abstraction géométrique ». Il démontrera comment des éléments rigoureux et inflexibles tels que les lignes droites, les formes géométriques et la perspective, complétés par des couleurs, peuvent produire une multitude infinie de compositions intéressantes.

MERCREDI

14 décembre -

Party de Noël et des Fêtes, plus un *Échange de cartes* SALLE DES BANQUETS

31 janvier – **Patricia Kehler**, artiste de Montréal, présentera un PowerPoint sur les artistes contemporains utilisant le collage suivi d'une vidéo où elle démontre ses propres techniques de collage. **ZOOM**

28 février – **Zahra Hosseini**, une artiste iranienne basée à Montréal, est étudiante de deuxième année à la maîtrise en beaux-arts (médias imprimés) à l'Université Concordia. Dans ses œuvres, elle se concentre sur la relation entre les pratiques artistiques et les études sur les handicaps.

28 mars - **Sandra Marshall**, une sculptrice d'Ottawa qui essaie de capturer le geste spontané et l'expression des animaux et des gens dans sa sculpture. La cuisson Raku et d'autres techniques de finition aident à donner aux figurines en céramique une attitude déterminante. **ZOOM?**

25 avril– À déterminer (les suggestions sont les bienvenues)

30 mai – AGA et souper partage

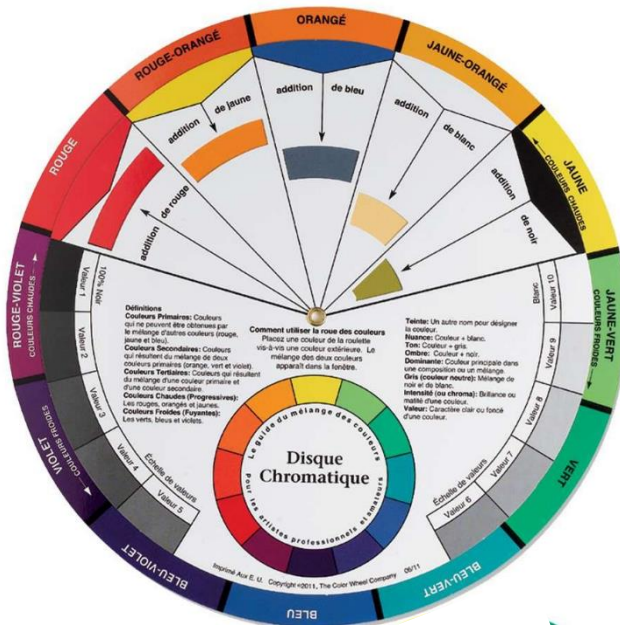
Les liens en ligne seront fournis

Rubrique sur la couleur

Donna McGee

Pour faire suite à la rubrique de novembre sur la façon d'utiliser la roue chromatique commerciale - et souvenez-vous, cette roue est une sorte d'aide-mémoire de couleur, ou bien d'outil, ce n'est pas l'évangile - nous allons maintenant examiner le mélange de couleurs sur le recto de la roue.

Il y a un cercle intérieur qui tourne. Sur celui-ci se trouvent les couleurs primaires (R, J, B) ainsi que le noir et le blanc avec des ouvertures découpées pour vous donner une idée de ce qui se passe lorsque vous ajoutez l'une de ces cinq couleurs à l'une des couleurs situées sur la bande extérieure de la roue. Malheureusement, cela n'est qu'une aide limitée car la roue chromatique est imprimée et non fabriquée avec les pigments particuliers que nous utilisons pour peindre. De plus, cette roue ne montre pas ce qui se passe lorsque vous ajoutez une couleur autre que les primaires spécifiques qu'ils ont utilisées. Alors, occupons-nous de cela en premier.



Il y a des couleurs primaires et puis il y a des couleurs PRIMAIRES ! Autant de rouges, de bleus et de jaunes parmi lesquels il faut choisir et chacune d'elle a des propriétés différentes, telles que la transparence, l'opacité ou des degrés de transparence/opacité. Ensuite, il faut considérer la température de la couleur. Est-ce une couleur qui penche vers le chaud ou bien le froid, et également l'intensité du pigment. Est-ce que la couleur granule - une préoccupation particulière en aquarelle - la couleur est-elle facile à enlever ou est-ce un pigment qui tache ?

Rien de tout cela n'est considéré dans la roue chromatique commerciale. Nous ne voyons qu'un mélange bicolore d'encre d'imprimante. Par exemple, si vous regardez sous Orange et tournez les ouvertures, vous pourrez voir une approximation de ce à quoi cela pourrait ressembler si vous ajoutiez du rouge, ou du bleu, ou du noir, etc. Toutes ces propriétés pigmentaires entrent en jeu lorsque vous choisissez la palette la plus adaptée à la peinture sur laquelle vous travaillez à ce moment-là. Certains artistes s'en tiennent aux mêmes couleurs et elles deviennent leur palette signature. Ils peuvent donc explorer toutes les possibilités de ce choix particulier de couleurs. Il se peut cependant que cela devienne ennuyeux à la longue, mais il revient à l'artiste de s'en occuper. Quoique vous décidiez, jouez avec les mélanges de vos couleurs pour ainsi vous assurer que les mélanges choisis répondront à vos besoins pour la peinture.

N'oubliez pas que vous mélangez fréquemment plus de deux couleurs ensemble (et le blanc fait généralement partie des choix dont vous avez besoin) pour arriver à la couleur souhaitée, sauf si vous utilisez de l'aquarelle sur du papier blanc. Sachez également que le noir est facultatif et peut souvent être remplacé en mélangeant différents tons sombres de la palette de votre choix, en particulier si vous travaillez dans un style « réaliste » ... ou simplement utilisez le noir si vous préférez. Il n'y a pas de police de l'art !

Bonne peinture !
Donna

<http://www.donnamcgeeartist.com/>



Patricia Kehler (M.EdArt), artiste basée à Montréal, parlera de l'expressionnisme abstrait et des techniques liées au collage.

Patricia est une artiste visuelle, illustratrice publiée et éducatrice en art. Elle a enseigné des cours d'art dans le cadre du programme d'éducation permanente (non crédité) au Collège Dawson et a travaillé et collaboré avec le Département communautaire d'Éducation artistique de l'Université Concordia.

Actuellement, Patricia est en charge de superviser le Département des Beaux-Arts et d'Artisanat au Centre Cummings et, depuis 2008, elle développe et coordonne la programmation pour un groupe de personnes de plus de cinquante ans.



Défi créatif d'hiver

Susan Hodgson

Message pour tous les membres. Nous avons une vitrine à l'intérieur de l'entrée du Centre civique qui n'est pas utilisée à son plein avantage. Alors, je propose un défi hivernal créatif pour tous. Au plaisir d'afficher votre travail.

- Format : papier découpé (ou une surface de l'épaisseur du papier) 22 pouces de large par 28 pouces de long**
- Réservez 1 pouce en bas pour imprimer - au CRAYON MINE- le titre, le médium et votre nom.
- N'importe quel médium de dessin ou de peinture peut être utilisé SAUF LA PEINTURE À L'HUILE.
- Ce travail peut être figuratif ou abstrait. Exprimez-vous comme vous le souhaitez.
- Dès que votre œuvre est prête à être exposée, veuillez m'appeler, Susan Hodgson, au 514-684-2128, pour organiser la livraison.

**Des Serres a du papier 22 par 30 pouces en stock



Nouveau logo! Nouvelle adresse courriel

Notre nouvelle adresse courriel pour l'Association des artistes de Dollard est artddo.ca@gmail.com. Étant donné que les membres devraient avoir les adresses électroniques individuelles des membres du comité exécutif, cette nouvelle adresse est principalement utilisée par les non-membres qui ont une question, mais peut également être utilisée par les membres. Le webmaster Ann De Benedetti surveillera la « Boîte de réception ».

Le 11 janvier 2023

Association des Artistes de Dollard
c/o Mme Ginette Laurin

Chère Madame Laurin,

Nous voulons que vous sachiez que nous apprécions grandement votre don de \$192.30 à Partage-Action. Les dons reçus pendant votre exposition d'art et également lors de votre réunion mensuelle de décembre ont cueilli ce fabuleux montant. Comme vous savez, cet argent va faire une grande différence dans la vie de plusieurs personnes parmi nos amis et voisins du West Island.

Les dons, tel le vôtre, aideront notre levée de fonds cruciale pour aider plus de 40 organisations communautaires locales. Nous investissons les dons reçus de façon stratégique dans les catégories d'aide suivantes:

- * Supporter des populations vulnérables
- * Développer des enfants et des ados forts ainsi que résiliants
- * Maintenir des corps sains et des esprits sains
- * Procurer les nécessités de base
- * Supporter les initiatives vertes
- * Habilitier les femmes

Au nom des employés du Conseil d'administration et des organisations communautaires que nous représentons, nous vous remercions sincèrement pour votre généreux don.

Avec une profonde gratitude,

Sophie McCann
Directrice générale



Poignée de main de la Webmaster

Ann De Benedetti

Je voudrais remercier tous les membres qui ont envoyé de nouvelles images pour leur page web. C'est absolument merveilleux de voir notre nouveau site Web prendre vie grâce à votre travail.

☆☆ Depuis début janvier 2023 ☆☆

Bobby Bennett ♦ Jerrold Fischer ♦ Ling Kang ♦ Ok Hee Kim ♦ Donna McGee ♦ Julia Qi ♦ Joan Riley ♦ Angelo David Russo ♦ Youngsoon Wang ♦ Menache Bar-Dor

☆☆ Depuis septembre 2022 (début de l'année AAD) ☆☆

Beril Argun ♦ Jean Paul Bakhos ♦ Francesca (Frankie) Cambria ♦ Donna McNally ♦ Sue Pluta ♦ Joyce Yan

Lecture (en anglais)



The Creativity Challenge, Tanner Christensen - **Le défi de la créativité**

The 30-Day Creativity Challenge: 30 Days to a Seriously More Creative You, Ed Bell (paperback or Kindle) - **Défi créatif de trente jours**

Tips for Starting (and Sticking with) Creative Challenges <https://daisyyellowart.com/vividlife/value-creative-challenges> - **Conseils pour commencer (et poursuivre) les défis créatifs**

Art Challenges <https://kickinthecreatives.com/all-creative-challenges/> - **Défis artistiques**

POSTES OUVERTS sur le Comité exécutif

DIRECTEUR/TRICE DE LA PROGRAMMATION - En raison d'un programme scolaire et professionnel exceptionnellement chargé, Shauna Rak a malheureusement dû démissionner.

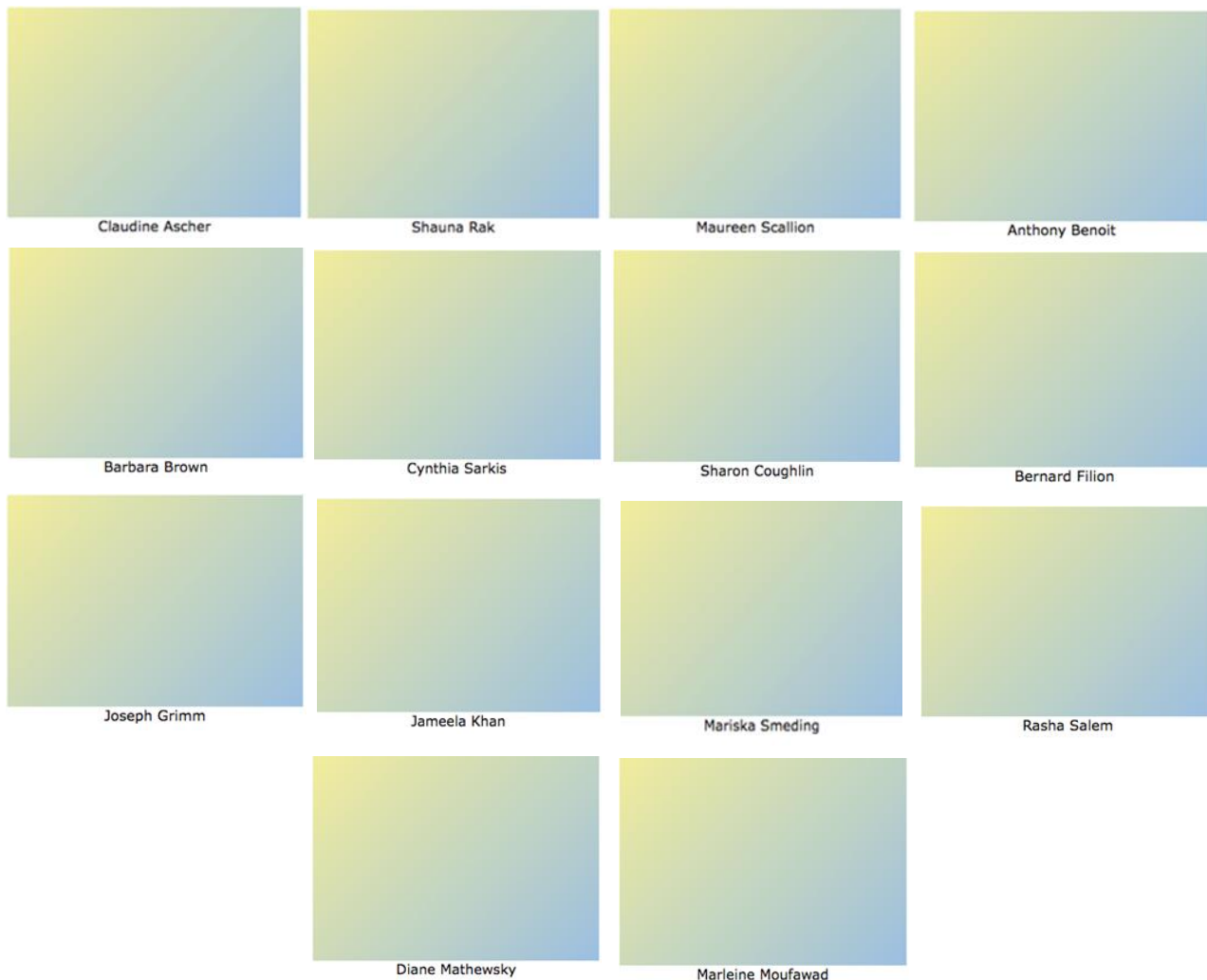
SECRÉTAIRE – pour prendre des notes aux réunions de l'exécutif et participer aux décisions.



Actualisez votre page ! Prise 2

L'AAD a un nouveau logo éclatant :) ... et notre site Web a également été rafraîchi grâce à Ann et son mari. Attendez! Avez-vous rafraîchi votre travail récemment? Avez-vous même soumis votre travail? Sinon, vous êtes sur le site Web avec une case verdâtre vide au-dessus de votre nom. Veuillez envoyer, dès que possible, vos photos .jpeg et textes à Ann De Benedetti .

Galerie des membres




Les artistes suivants sont priés d'envoyer des photos de travaux récents à Ann De Benedetti pour le site Web :

Claudine Ascher ♦ Barbara Brown ♦ Anthony Benoit ♦ Sharon Coughlin ♦ Bernard Filion ♦ Joseph Grimm
♦ Jameela Khan ♦ Diane Mathewsky ♦ Marleine Moufawad ♦ Shauna Rak ♦ Rasha Salem ♦ Cynthia Sarkis
♦ Maureen Scallion ♦ Mariska Smeding

Si vous êtes un **nouveau** membre, veuillez contacter Ann De Benedetti à artddo.ca@gmail.com pour plus d'information au sujet de la configuration de votre page.



 **janvier** : Catherine Daigneault, Terry Fishman, Kathleen Leggatt, Youngsoon Wang

février  Frankie Cambria, Joseph Grimm, Julia Qi

Avec nos meilleurs vœux pour une merveilleuse année de santé et de bonheur à vous tous !



COMPÉTITIONS

DE PARTOUT DANS LE MONDE

Le **Concours Dessin de l'année 2022** est ouvert à tous (âgés de 18 ans et plus), des étudiants aux professionnels du monde entier.

L'imagerie peut être créée en utilisant n'importe quel médium et style, mais doit se rapporter à ou véhiculer des notions d'architecture, de design ou d'environnement bâti d'une manière ou d'une autre.

Le concours est gratuit.

Date limite : 31 janvier 2023

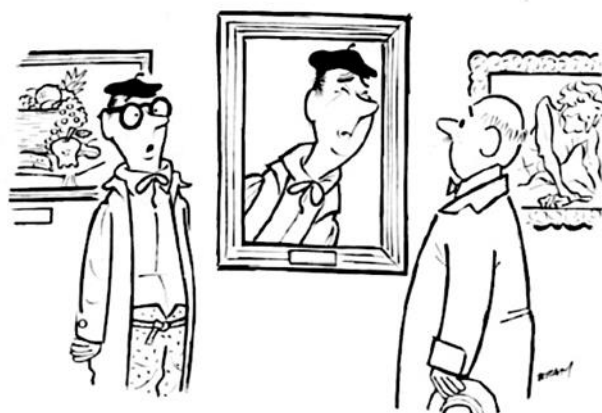
<https://intercompetition.com/art>



« Qu'est-ce qui te fait penser que c'est un faux? »

Kaz (Larry Katzman)

February 23, 1957



« C'est après avoir fait cet autoportrait que j'ai compris
que je devais porter des lunettes »

Bram

November 15, 1958

De la part des éditrices –



Envoyez-nous des choses !

Éditrices: Karen Sciortino, Lise Pigeon, Denise Hainault
Traduction: Lise Pigeon, Denise Hainault, Karen Sciortino